

Tuto pour remplacer ces fonds de compteur par des neufs et remise en peinture des aiguilles.

Le tuto est fait à partir des fdc de la commande groupée du ch'ti forum organisée par xenon . La couleur des aiguilles est similaire à cette reproduction et à aucune autre.

Outillage :

Curieusement ce travail demande à la fois des gros outils et de très petits. Liste non exhaustive mais qui rend déjà bien service :

- Une pince multi-prise
- Une pince
- Un petit marteau
- Pointe très fine
- Chasse goupille
- Petit tournevis
- Fourchette fine
- Super glue
- Cutter
- Peinture en bombe de chez Norauto : ref 42200 (orange/rouge) ou [bien un stylo chez le même fournisseur](#) ref 41900
- scotch

Préalables :

- Avoir démonté son compteur avec un pied de biche 🛠️, être calme et bien reposé, aucun alcool, ni drogue 🤖
- Ca peut être impressionnant comme travail au premier abord (on n'est pas loin de l'horlogerie) mais en travaillant dans le calme et de manière organisée et minutieuse, ça se passe très bien 🤖

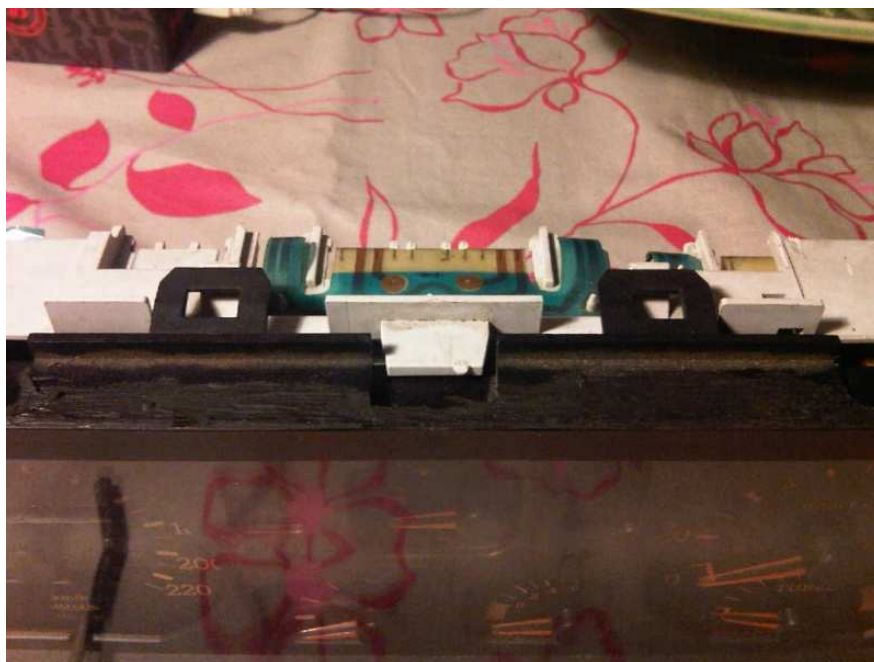
Démontage :

1. Prendre d'abord une photo de la position de toutes les aiguilles. Ca aide bien pour le remontage quand on s'est enfilé une bière pour fêter la fin du remplacement 🍷 (NOTA : on peut le faire après avoir enlever le plexiglas mais on n'y pense pas forcément, trop content d'être aussi proche d'avoir un compteur tout neuf 🍷)

2. Enlever le petit rouleau plastique de remise à zéro des kilomètres journaliers, en tirant doucement dessus



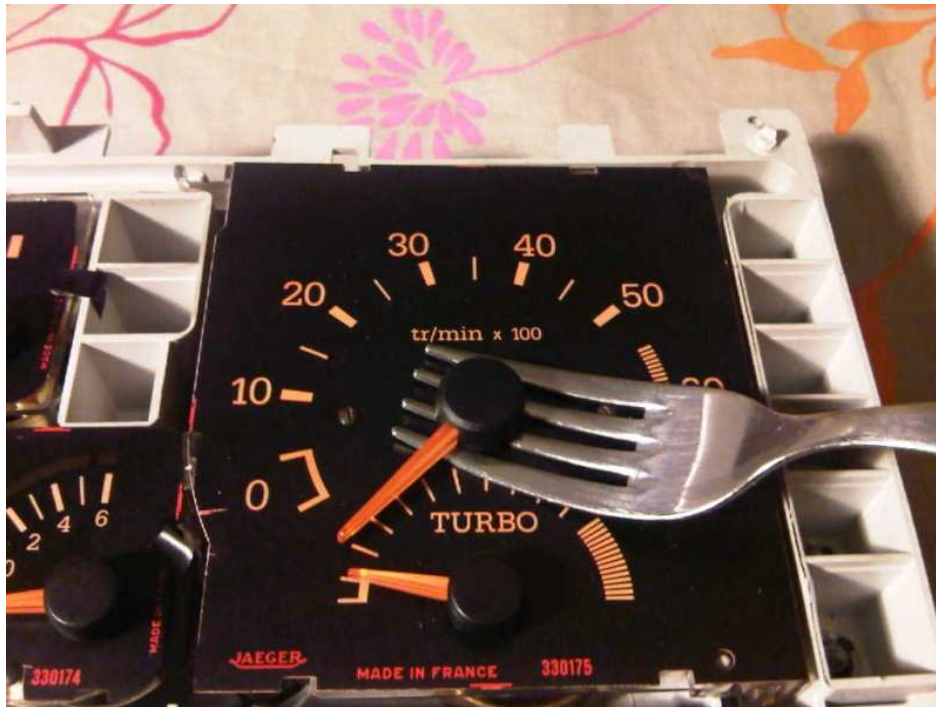
3. Enlever le plexiglas en dégrafant les languettes d'abord par le haut du compteur. Attention c'est quand même du plastique, ne pas faire la brute 🤖



4. Dégrafer ensuite par le bas et dégager la façade avant



5. Enlever ensuite toutes les aiguilles avec la fourchette comme sur la photo. Bien soulever tranquillement et verticalement l'aiguille



6. Pour la partie compteur et compte-tour, dévisser les 2 vis, enlever l'ancien fdc et remettre le nouveau avec de tous petits points de colles aux 4 coins pour qu'il plaque bien. Pour les petits fdc, ces points de colle sont bien pratiques pour remettre les rivets (cf plus bas)

7. Pour les petits compteurs (huile, eau etc...), dévisser les écrous situés à l'arrière du bloc. Ils sont reconnaissables car la tige filetée apparente est plus longue que le reste. Attention aussi à bien récupérer les petites rondelles de cuivre. Sortir le bloc délicatement. (NOTA : il est possible d'extraire les rivets sans démonter le bloc, mais c'est pas évident à faire. Si on n'a aucun avenir pour ces anciens fdc, on a effectivement moins de remord à utiliser cette technique qui doit certainement laisser des traces d'acharnement sur les fdc, à enlever ces satanés rivets vrillés 🤖. A savoir que pour remettre en place les rivets, il va falloir user du marteau alors qu'avec la 1ère technique, c'est tout en douceur 😊)



8. Une fois le bloc en main, le positionner à l'envers sur la pince en support, en faisant bien attention de ne pas abîmer l'aiguille centrale du compteur. Avec le chasse-goupille ou l'aiguille, repousser le rivet.



De l'autre côté, le dégager ensuite complètement avec la pince en faisant tourner le rivet (il est vrillé). Positionner le nouveau fdc avec des petits points de colle. Faire coïncider les trous. Remettre les rivets avec la multi-prise, ça va tout seul.

9. Remettre ensuite les blocs dans leur logement. Ne pas oublier les petites rondelles en cuivre

Remise en peinture des aiguilles :

pour être raccord avec les fdc, il est préférable de repeindre les aiguilles bien jaunies avec le temps.

1. Avec une lame de cutter, gratter la peinture en prenant soin de ne pas abîmer la partie translucide et visible de l'aiguille, en l'occurrence, les 2 faces verticales et la face opposée à celle que l'on veut peindre

2. Passer un coup de papier de verre très fin pour redonner un peu d'accroche sur la partie à peindre

3. Pour la peinture, 2 solutions :

A : directement à la bombe en ayant bien sûr tout protégé avec du scotch. C'est fastidieux mais au moins la peinture sera passée de manière uniforme et sans sur-épaisseur

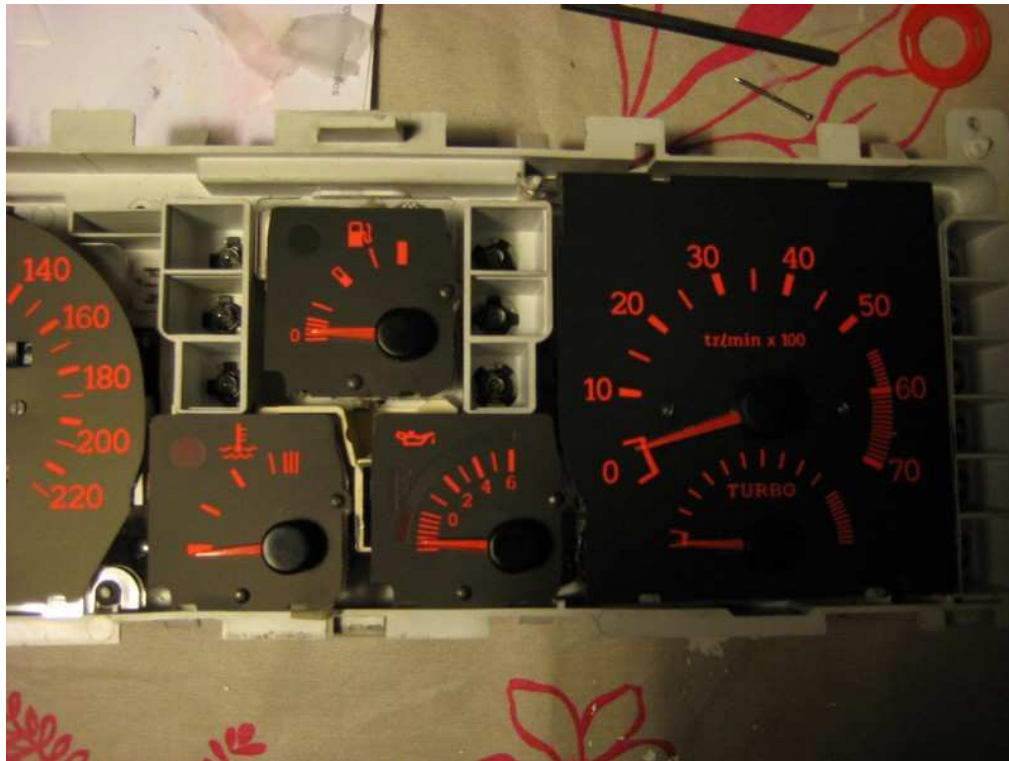
B : au pinceau (projeter un peu de peinture sur un support quelconque). Faut pas avoir la tremblote (cf les préalables 🤖)

Important : bien mettre de la peinture en dépassant franchement vers l'intérieur du plot (comme c'est d'ailleurs fait à l'origine) pour qu'une fois l'aiguille remontée rien ne se voit par transparence.

4. Laisser sécher une nuit

5. Pour le blanc, il semble que cela ne soit pas indispensable d'en mettre. C'est certes comme à l'origine mais l'utilité est discutable. Perso, j'en ai mis avec la technique du correcteur blanc à ruban pour que ça soit régulier, ça va nickel. Aucune différence à l'œil nu une fois le compteur rétro-éclairé (cf plus loin dans le topic, les photos de Muzo74).

6. Remonter ensuite les aiguilles délicatement en exerçant une légère pression sur le plot. Les remettre si possible dans leur position initiale 🤖



7. Remonter enfin le plexiglas dans l'ordre inverse du démontage.

Et qu'on se le dise, un beau compteur, ça compte 😊!!